



Husen och landskapet skapar tillsammans platsens stämning. Husets yttre samspelar med landskapet, den omgivande bebyggelsen och husets inre.

I fasaden träder husets personlighet fram. Den skall också tekniskt skydda stommen och den isolerande väggen för blåst, regn och snö. Fönster och dörrar placeras så att det både är vackert och konstruktivt lämpligt.

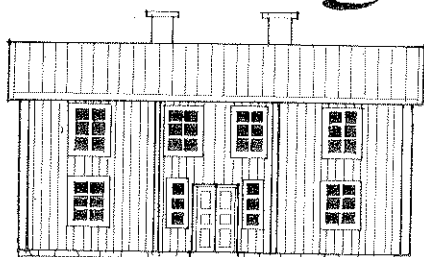
Man kan avläsa husets bärande delar i exteriören. Liggtimmerhusets knutar täcktes med knutbrädor. Håltagning gjordes mitt i timmerstock för att inte försämra stockens bärande funktion. Regelverks-husets stomme ger möjligheter till tätare fönsterplaceringar och större håltagningar.

Ett hus kan vara symmetriskt med entrén i mittaxeln eller assymetriskt med entrén sidolagd. I båda fallen är fasadens balans viktig.

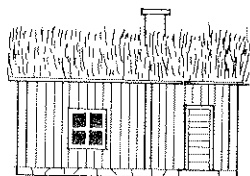
Detaljerna, deras förhållande till varandra och till hela huset bygger upp dess karaktär och skönhetsvärde. Utskjutande delar ger t.ex. skuggverkan. Var varsam, även små förändringar kan rubba balansen!

Både husets framsida och gaveln är viktiga fasader! Modern byggnadsteknik har medfört att materialbyten och skarvar täcks av med lister och plåtar. Dessa målas ofta i avvikande kulörer och delar sönder gavelns form. Se gaveln som en hel form. Måla lister och plåtbleck i samma kulör som fasaden!

## VARJE TID HAR SIN SÄRART



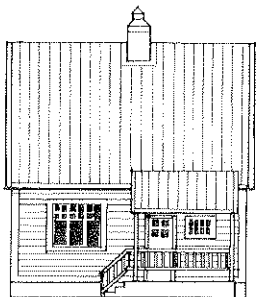
Parstugan var den vanligaste manngårdsbyggnaden under 1700-1800-talen på den småländska landsbygden. Timmerhus med ytterpanel av trä.



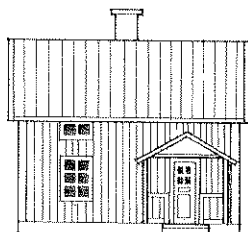
Enkeltstugan med förstuga, kök och kammare var det vanligaste huset under hela 1800-talet bland de breda folklagren. Timmerhus med träpanel.



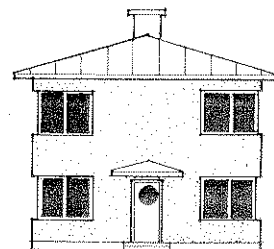
Det sena 1800-talshuset med snickarglädje, ofta med sexdelad plan. Stomme av liggande och stående timmer med spontad ytterpanel på motsatt ledd som timret.



Villan i nationalromantisk stil dök upp efter sekelskiftet med förebild bla. från England. Assymetrisk fasad, brant takvinkel, liggande panel eller putsad yttervägg och formrika detaljer är typiska drag. Stomme av restimmer.



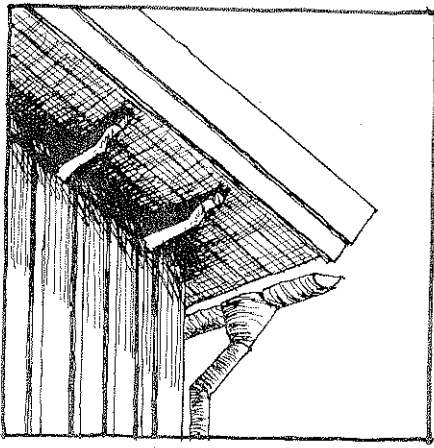
Egnahemmet från 1920-och 1930-talet var ofta typhus. Takvinkeln var något högre än tidigare för att få vinden användbar. Traditionella detaljer och stomme av stående plank med stående ytterpanel av trä.



Funkishuset började byggas från slutet av 30-talet i samhällen och byar. Trots modernare formspråk var byggnadstekniken traditionell. Ofta stomme av dubbla spontade plank med sågspån emellan. Här reveterad fasad.

HUSETS PROPORTIONER - FÖNSTER - TAK - DETALJER  
BILDAR EN HELHET

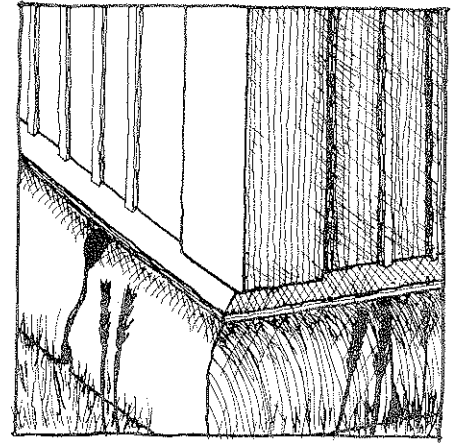
# FAŠADENS DELAR



avslutning uppåt



inramning öppningar



avslutning nedåt

Fasadens delar skall tala samma språk. I detaljerna löser man tekniskt mötena mellan olika material och byggnadsdelar. Timmermän och snickare har bearbetat och format dem efter tidens ideal och sitt eget sinne. Idéerna hämtades ibland från mönsterböcker. Vissa utformningar blev typiska för bygden. Detaljerna fyller olika funktioner men samverkar till en helhet.

- \* Takutsprånget skyddar fasaden. Takfoten och mötet mellan yttervägg och tak är ofta vackert och detaljrikt.
- \* En snedställd vattenavvisande bräda mellan grundmur och ytterpanel har både ett tekniskt och estetiskt värde.
- \* Foder runt fönster och dörrar har en tätande funktion. Snedställda brädor ovan dörr- och fönsterfoder är till för att leda bort vatten.

## GAMLA VÄGGAR HÅLLER VÄRMEN

Isoleringen skall skydda husets inre mot bla. drag och hindra värme från att sippra ut ur huset.

Gamla hus behöver inte tilläggsisoleras i den omfattning som gjorts de senaste decennierna. Det finns flera andra åtgärder att vidta för att spara energi.

Hus av tunna plank samt stolp- och regelkonstruktioner utan fyllning eller med gammal nersjunken sågspånsfyllning behöver självklart bättre isolering i väggarna.

Man brukar isolera med mineralull i skivor eller mattor. Detta material isolerar bra men det andas inte och transporterar inte fukt, det avger emissioner och är hälsofarligt att arbeta med. Ett alternativ till detta är lösull av brandhärdig cellulosa. Den sprutas in i ytterväggar och bjälklag.

Ett hus som tilläggsisoleras utvändigt kan lätt förlora sin själ. Takutsprånget försvinner, fönstren döljs i djupa gluggar och grunden försvinner under fasaden (huset tar inte mark).

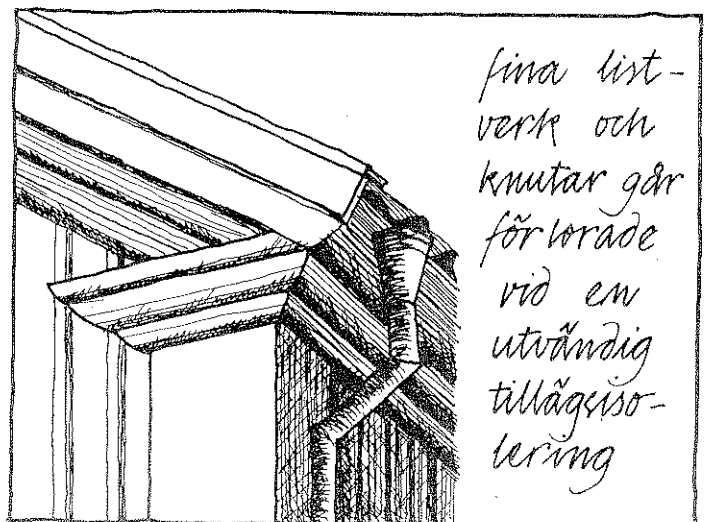
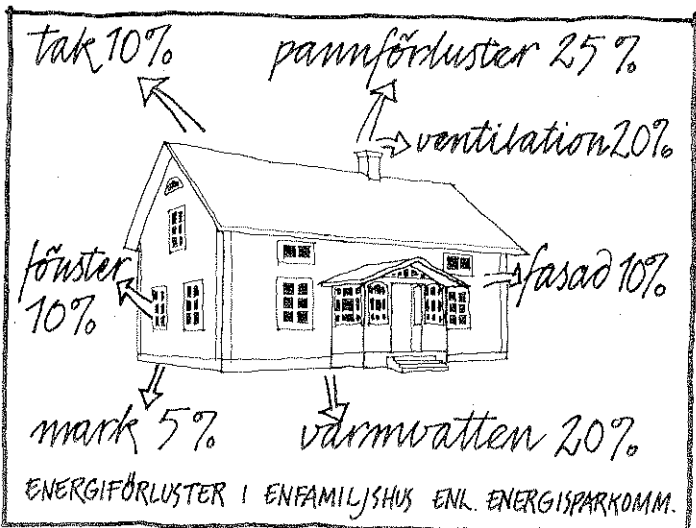
- \* Se över värmepanna och värmesystem.
- \* Täta och isolera golv- och vindbjälklag.
- \* Täta fönster och dörrar (**OBS** byt ej ut gamla fönster eller dörrar, se faktablad om fönster och dörrar).

De allra flesta äldre hus har en stomme av timmer eller grova plank och har en acceptabel isolering i ytterväggarna. Undvik i varje fall att tilläggsisolera huset utvändigt. Det är dyrt och förvanskar huset. En vintät skiva mellan stomme och ytterpanel kan ofta räcka för att göra huset dragfritt.

Det tar decennier att tjäna in en tilläggsisolering av fasaden i minskade bränslekostnader... **TÄNK EFTER FÖRE!**

Lika viktigt som att ha ett **DRAGFRITT** hus är att ha ett hus som **ANDAS**.

Att bo i ett hus som är välisolerat och tätat med plastfolie är som att bo i en plastpåse. . . I så fall måste man ha mekanisk ventilation.



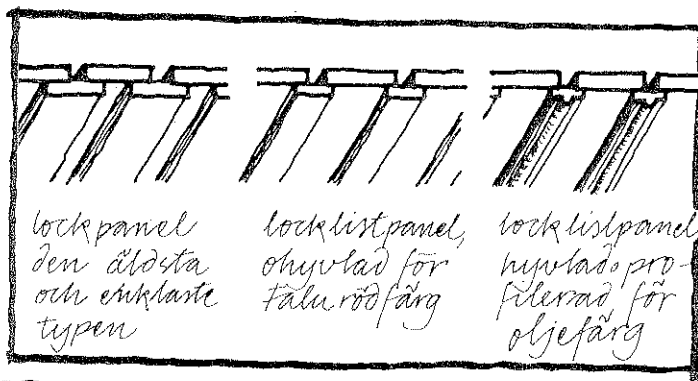
# TRÄPANEL

På äldre hus är ytterpanelen bredare än vad vi brukar se på nya hus. Upp till 2" 12" förekommer. Panelbrädan har gjorts i hela trädets längd och smalnar av uppåt. Därför har äldre hus en ojämn och levande fasadpanel.

Olika paneltyper har förekommit vid olika tider men vanligast är lockläktpanelen.

Om din fasad har skadade partier behöver du bara byta på de skadade ställena. Finns inte panel av samma dimensioner så kan du specialbeställa på en såg. Ta till lite grann för framtida behov.

Virkeskvalité skall vara III-IV och granvirke. Ohyvlad



## PUTS

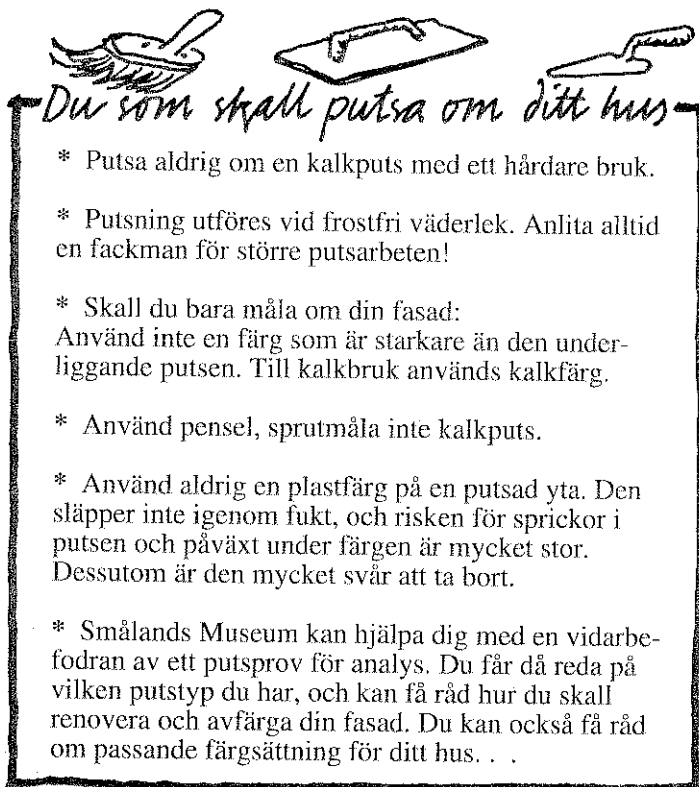
De putsade husen är ett viktigt inslag vår byggnadskultur. De har sina egna uttrycksmöjligheter och ger variation i bebyggelsen. Puts används både på stenhus och trähus. Här i länet är de putsade bostadshusen oftast **reveterade trähus**, en teknik som funnits sedan 1700-talet.

Man satte puts på ett trähus för att # **täta** och # **brandskydda** huset samt # **höja dess status**. Man eftersträvade att likna de förnäma stenhusen. Förebilderna kom bl a från den italienska renessansen.

De olika putstyperna har sina namn efter bindemedlet. Kalkbruk har kalk och cementbruk har cement som bindemedel. Kalkbruket har framställts under 1000 år medan alla andra putstyper är yngre än 50 år. Kalkbruk andas och släpper igenom fukt. Det är mjukt och rör sig utan att sprickor uppstår. I det traditionella byggandet bör man därför ovillkorligen fortsätta använda kalkbruk.



En riktigt utförd puts av kalkbruk och avfärgad med kalkfärg är inte dyr eller arbetsam att underhålla. Gör därför inte om en putsad fasad till en träfasad.



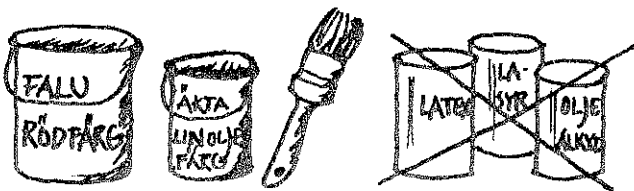
**VAR RÄDD OM HUSETS ORIGINALDELAR!  
DE ÄR OMISTLIGA**

# MÅLNING

Vi målar av flera skäl, dels för att ge träet ett rötskydd och dels för att huset skall bli vackert.

I olika färgtyper använder man olika bindemedel för att få pigmentet att fastna på underlaget. **Linoljefärg** och **slamfärg** (Falurödfärg) är traditionella färgtyper. De har linolja respektive mjölkliester som bindemedel. Dessa färgers egenskaper är sedan lång tid kända, vi vet att de är hållbara, tränger in i träet, samtidigt som de låter det andas och inte minst åldras de vackert. De går bra att bättra och att ta bort inför ommålning.

Under 1900-talet har nya färgtyper tagits fram som innehåller syntetiska bindemedel. De har större molekyler än traditionella bindemedel, går att måla flödigt, torkar snabbt och ger släta hårda ytor. **ME**N färger med plast som bindemedel lägger sig ovanpå träet och stänger ofta inne fukten. Dessutom får de en livlös yta.



Den karaktäristiska svenska färgsättningen, rött, vitt och svart, som härstammar från 1600-talets herrgårdar och kyrkor, såg annorlunda ut förr. Falurödfärgen var fram till 1950-talet ljusare än i dag. Knutarna var ofta målade röda (svarta knutar har aldrig varit vanligt). Fönsternickerierna hade ofta någon färg, tex. ockra eller grön umbra (grå-grönt). Fönsterfoder målades i blyvitt som är gulare än den vita färg vi brukar se idag.

Vårt nordiska ljus är mjukt med dagrar och nyanserade skiftningar efter årstid och tid på dygnet. Traditionella färgtyper har på grund av sin matthet, fina struktur och djup i färgytan förmåga att absorbera och spela med ljusets förändringar. De skarpa syntetiska färger som ofta säljs i dag är stumma och kan inte skifta med ljuset.

## Du som skall måla om ditt hus

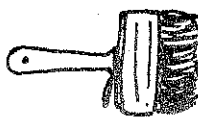
- \* Ta reda på när ditt hus är byggt och skrapa fram den ursprungliga färgen. Använd samma färgtyp och kulörer som fanns från början. Har huset på senare tid övermålat med en plastfärg: Överväg en fasadrenovering och skrapa bort all färg.
- \* Kontakta gärna Smålands Museum för att få råd och hjälp med färgsättning och eventuellt upprättande av en målningsbeskrivning.
- \* Innan du bestämmer färg: måla upp en provyta.
- \* Måla vid torr väderlek men ej i direkt solljus. Fuktkvoten i virket bör ej överstiga 15%.
- \* Spara alltid ett prov på de kulörer du använder. Det underlättar när du skall beställa färg nästa gång.

## Slamfärg

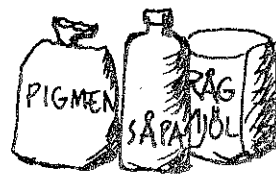
Slamfärg är en av de äldsta och den mest använda färgtypen i vårt land. Med slamfärg menar vi vanligen Falurödfärg men den förekommer även i andra kulörer. Den äkta rödfärgen skall målas på ohyvlat virke. Den åldras vackert, är billig och lättunderhållen. Den ljusare Faluröda färgen, som var vanlig förr, är mycket vacker och lyser fint i skymningen.

Ljus Falurödfärg kan köpas både som färgpigment och färdigblandad. Fråga Smålands Museum!

## Recept



Falurödfärg



- \* Lös 2 1/2 kg vitriol fullständigt i 50 liter kokande vatten.
- \* Rör i 10 kg Falu rödfärg pigment
- \* Vispa i 2 kg stenmalet rågmjöl.
- \* Koka 4 timmar, tillsätt 2 liter linolja och såpa.

När du köper Falu rödfärg: Se upp så du får äkta Falurödfärgpigment och inte en imitation med plastbinde medel! eller en alkydförstärkt Falu rödfärg.

## Linoljefärg

Linoljefärg slog igenom i städerna på 1700-talet. Den ljusa oljefärgen skulle efterlikna de mer förnämna ljusputsade stenhusen. Förebilder var de fina villorna och palatsen i Italien.

Vi rekommenderar pigmentbruten linoljefärg för både nya och gamla hus! Färgskalan är vacker och de olika kulörerna harmonierar väl med varandra.

Riksantikvarieämbetet har tagit fram en kulörprovsamling på pigmentbruten linoljefärg. Den finns att se på hos Smålands museum och hos Länsantikvarien.

## Sästips

Traditionella Färgtyper Riskantikvarieämbetet  
1986  
Vård av trähus Sören Thurell 1975  
Så renoveras torp och gårdar Ove Hidemark m fl  
1982

Detta blad är skrivet av arkitekterna Järda Blix och Katinka Schartau samt antikvarie Sven Jönsson, september 1992.